

## 국가기술자격검정 필기시험문제

2018년 리눅스마스터 제2회 필기시험

자격을종목		시험시간	수험번호	성명
리눅스마스터 2급				

※ 답안 카드 작성시 시험문제지 형별누락, 마킹착오로 인한 불이익은 전적으로 수험자의 귀책사유임을 알려드립니다.

## 1과목 : 리눅스 운영 및 관리

1. 다음 명령의 결과로 설정되는 lin.txt 파일의 허가권으로 알맞은 것은?

```
# ls -l lin.txt
-rwxrwxrwx. ihdman ihd 513 Dec 22 21:05 lin.txt
# chmod a=r lin.txt
```

- ① --wx-wx-wx      ② -r-----  
③ -r--r--r--      ④ -----r--

2. 다음은 삼바로 공유된 디렉터리를 공유하는 과정이다. ( 괄호 ) 안에 들어갈 내용으로 알맞은 것은?

```
# mount -t (괄호) //192.168.5.13/dara /mnt
```

- ① smb                      ② smbfs  
③ samba                   ④ nfs

3. 다음 명령의 결과로 출력되는 ( 괄호 ) 안의 값으로 알맞은 것은?

```
$ umask
0002
$ umask -S
(괄호)
```

- ① u=, g=, o=w      ② u=rx, g=rx, o=r  
③ u=rw, g=rw, o=r      ④ u=rwx, g=rwx, o=rx

4. 다음 중 Set-UID에 대한 설정하는 방법으로 알맞은 것은?

- ① chmod s+u a.out      ② chmod s+g a.out  
③ chmod u+s a.out      ④ chmod u+g a.out

5. 다음 명령과 같이 umask 값을 지정했을 경우에 파일 생성 시 부여되는 허가권 값으로 알맞은 것은?

```
$ umask 775
```

- ① -----w-      ② -----wx  
③ -rw-rw-r--      ④ -rwxrwxr-x

6. 다음 중 fdisk 명령 실행 시에 파티션의 속성을 변경하는 명령으로 알맞은 것은?

- ① c                      ② m  
③ n                      ④ t

7. 다음 중 파티션에 사용가능한 아이노드(l-node)의 수를 확인하는 명령으로 알맞은 것은?

- ① df -i                      ② du  
③ fsck                      ④ mount

8. 다음 중 공유 디렉터리(world-writable directory) 설정이라고 부르는 스틱키 비트(Sticky Bit)가 부여된 디렉터리로 알맞은 것은?

- ① /bin                      ② /usr  
③ /etc                      ④ /tmp

9. 다음 중 ihduser라는 사용자에게 사용자 쿼터를 설정하는 명령으로 알맞은 것은?

- ① quota ihduser              ② quotaon ihduser  
③ edquota ihduser            ④ quotacheck ihduser

10. 다음 중 fsck 명령 실행 시에 발생한 오류 파일들이 위치하는 디렉터리로 알맞은 것은?

- ① /sys                      ② /tmp  
③ /cgroup                      ④ /lost+found

11. 다음 중 스크립트 내용에 대한 설명으로 틀린 것은?

```
$ cat ftp.sh
ftp -n 192.168.10.10 21 <<EOF
user ihduser p@ssw0rd
bin
prompt
mput backup.tar.gz
bye
EOF
```

- ① 자동으로 파일을 전송하는 스크립트이다.  
② backup.tar.gz 파일을 다운로드 한다.  
③ 바이너리 전송모드를 사용한다.  
④ 서버의 서비스 포트는 21번이다.

12. 다음 중 ( 괄호 ) 안에 들어갈 명령어로 알맞은 것은?

```
[ihduser@linux200 ~]$(괄호)
Changing shell for ihduser.
Password:
New shell [/bin/bash]: /bin/ksh
Shell changed.
[ihduser@linux 200 ~]$ grep ihduser /etc/passwd
ihduser:x:503:503::/home/ihduser:/bin/ksh
```

- ① chsh -s /bin/ksh      ② usermod -s /bin/ksh ihduser  
③ chsh                      ④ useradd -s /bin/ksh ihduser

13. 다음 중 ( 괄호 ) 안에 들어갈 명령어 출력 내용으로 알맞은 것은?

```
$ VAR 1 =linux
$ export VAR2= linux2
$ set grep VAR1
(㉠)
$ set | grep VAR2
(㉡)
```

- ① ㉠ 출력 내용 없음 ㉡ 출력 내용 없음  
② ㉠ VAR1=linux ㉡ 출력 내용 없음  
③ ㉠ 출력 내용 없음 ㉡ VAR2=linux2  
④ ㉠ VAR1=linux ㉡ VAR2=linux2

14. 다음 중 명령어 출력 결과와 상관있는 변수로 알맞은 것은?

```
$ history
29 2017-02-22 10:28:10 date
30 2017-02-22 10:28:11 cal
31 2017-02-22 10:28:12 ls
32 2017-02-22 10:28:16 history
```

- ① HISTTIMEFORMAT      ② HISTFILE  
③ DISPLAY              ④ HISTCHK

15. 다음 중 명령어에 대한 설명으로 알맞은 것은?

```
$ cd /disk1 ; tar cyf - . | (cd/disk2; tar xvf -)
```

- ① /disk1 내용을 /disk2로 옮긴다.  
② /disk2 내용을 /disk1로 옮긴다.  
③ /disk1 내용만 백업 받는다.  
④ /disk2 내용만 백업 받는다.

16. 다음 중 사용자의 로그인 셸을 확인하는 명령어로 틀린 것은?

- ① SHELL 변수의 내용을 확인한다.  
② /etc/group 파일의 내용을 확인한다.  
③ /etc/passwd 파일의 내용을 확인한다.  
④ finger 명령어의 -i 옵션을 사용한다.

17. 다음 중 설명으로 알맞은 것은?

- 배쉬셸의 환경파일이다.
- 개인 사용자가 정의한 alias와 함수들이 있는 파일
- 개인 사용자의 환경 변수 설정도 가능

- ① /etc/profile                      ② /etc/bashrc  
③ \$HOME/.bash\_logout              ④ \$HOME/.bashrc

18. 다음 중 ( 괄호 ) 안에 들어갈 명령어 구문으로 알맞은 것은?

```
$ ls
file1 file1.pl file1.py file1.txt file2.txt
$ ( )
file1.py
```

- ① ls file1\*                      ② ls file?  
③ ls file[12].py                  ④ ls file[!1].py

19. 다음 중 웹서버 데몬을 구동하는 방법이 아닌 것은?

- ① service httpd start  
② /etc/rc.d/httpd start  
③ /etc/init.d/httpd restart  
④ /etc/rc.d/init.d/httpd restart

20. 다음 명령의 결과에 대한 설명으로 틀린 것은?

```
[root@ihd ~]# jobs
[1]- Stopped vi a.txt
[2]+ Stopped vi b.txt
[3] Running find / -name '*.txt'> list.txt
```

- ① 백그라운드 작업 상태는 jobs 명령으로 확인할 수 있다.  
② 작업번호 없이 fg명령을 수행하면 vi a.txt가 포어그라운드로 전환된다.  
③ 'fg %2' 명령으로 vi b.txt를 포어그라운드 프로세스로 전환할 수 있다.  
④ 보통 사용자가 가장 늦게 실행한 프로세스에 + 기호가 붙는다.

21. 다음 중 현재 실행중인 vi 명령의 프로세스를 강제로 종료하고자 할 때 사용하는 명령으로 알맞은 것은?

```
[root@ihd ~]# ps

PID   TTY    TIME    CMD
2691  pts/0  12:01    top
2692  pts/0  12:03    vi
2693  pts/0  12:05    PS
```

- ① kill -HUP 2691                  ② kill -HUP 2692  
③ kill -9 2691                      ④ kill -9 2692

22. 다음 중 매주 월요일 오전 4시정각에 /etc/check.sh 라는 스크립트를 실행하는 crontab 설정으로 알맞은 것은?

- ① \* \* 1 1 4 0 /etc/check.sh
- ② 0 4 \* \* 1 /etc/check.sh
- ③ \* \* 1 0 4 ./etc/check.sh
- ④ 1 \* \* 4 0 ./etc/check.sh

23. 다음 중 root 사용자가 ihd 사용자의 crontab 내용을 작성하거나 수정하고자 할 때 사용하는 명령으로 알맞은 것은?

- ① crontab -e ihd      ② crontab -e -u ihd
- ③ crontab -w ihd      ④ crontab -w -u ihd

24. 시그널에 관련된 설명으로 틀린 것은?

- ① SIGKILL은 프로세스를 강제로 종료시키는 시그널이다.
- ② SIGINT는 키보드로부터 오는 인터럽트 시그널로 실행을 중지시킨다.
- ③ 시그널의 전체 목록은 명령행에서 'kill -a'명령으로 확인할 수 있다.
- ④ 특정 프로세스가 다른 프로세스에게 메시지를 보낼 때 시그널을 이용한다.

25. 다음 중 [Ctrl] + [z] 입력 시 전송되는 시그널로 알맞은 것은?

- ① SIGINT      ② SIGQUIT
- ③ SIGSTOP      ④ SIGTSTP

26. 다음 설명에 알맞은 명령어는?

하나의 프로세스가 다른 프로세스를 실행하기 위한 시스템 호출 방법으로, 새로운 프로세스를 위해 메모리를 할당받아 복사본 형태의 프로세스를 실행한다.

- ① pstree      ② fork
- ③ exec      ④ ps

27. 다음 중 프로세스에 관련된 설명으로 알맞은 것은?

- ① 최초의 프로세스는 init로 PID는 0이다.
- ② 시스템 운영에 필요한 프로세스는 fork방식으로 생성된다.
- ③ 프로세스 호출은 fork와 inetd 방식이 있다.
- ④ inetd 방식으로 호출된 프로세스는 작업 종료 유무에 상관없이 항상 메모리에 상주한다.

28. 다음 중 스케줄링에 관련된 명령어로 알맞게 짝지은 것은?

- ① jobs, crontab      ② jobs, command
- ③ at, crontab      ④ at, command

29. 다음 중 vi 편집기의 문자열 치환과 같은 패턴으로 셀 환경에서 치환 가능한 명령어로 알맞은 것은?

- ① cat      ② awk
- ③ sed      ④ printf

30. vi 편집기로 다음과 같은 작업을 수행하려고 한다. vi편집기에서 사용될 수 있는 단축키 조합으로 알맞은 것은?

- 현재 커서가 위치한 한 줄을 삭제  
- 현재 커서가 위치한 줄 아래에 붙여넣기

- ① yy, p      ② dd, p
- ③ db, o      ④ dl, o

31. 다음과 같은 명령의 수행 결과 가장 알맞은 것은?

# vi -r ihd.txt

- ① ihd.txt 파일을 삭제한다.
- ② .ihd.txt.swp 파일의 내용을 불러온다.
- ③ ihd.txt 파일의 스왑(swaps)파일 목록을 출력한다.
- ④ ihd.txt 파일이 존재하지 않으면 새로 만들고 vi가 실행된다.

32. 다음 중 emacs 편집기에서 커서가 위치한 부분부터 줄 전체를 삭제하는 단축키로 알맞은 것은?

- ① [Ctrl] + [x]      ② [Ctrl] + [k]
- ③ [Ctrl] + [d]      ④ [Alt] + [d]

33. 다음 중 리눅스에서 사용하는 에디터로 틀린 것은?

- ① notepad      ② vim
- ③ emacs      ④ pico

34. 다음 중 리눅스에서 사용되는 GUI기반의 에디터로 알맞은 것은?

- ① gVim      ② PICO
- ③ emacs      ④ vim

35. 다음 중 cmake 기반의 프로그램 설치 순서로 가장 알맞은 것은?

- ① configure → cmake → make install
- ② configure → make → cmake
- ③ make → cmake → make install
- ④ cmake → make install

36. 다음 중 cmake 기반의 소스 설치를 수행하는 프로그램으로 알맞은 것은?

- ① Apache HTTP      ② PHP
- ③ MySQL      ④ SAMBA

37. 다음 중 데비안 계열 리눅스에서 사용하는 패키지 관리 프로그램으로 가장 거리가 먼 것은?

- ① alien      ② apt-get
- ③ dselect      ④ yum

38. 다음은 관련 패키지를 삭제하는 과정이다. ( 괄호 ) 안에 들어갈 내용으로 알맞은 것은?

# apt-get (괄호) nautilus

- ① delete                      ② erase
- ③ remove                    ④ uninstall

39. yum 명령의 결과가 다음 그림과 같을 때 ( 괄호 ) 안에 들어갈 내용으로 알맞은 것은?

```

root@www:~# yum info telnet-server
Name      : telnet-server
Arch      : i686
Epoch    : 1
Version   : 0.17
Release   : 48.el6
Size      : 53 k
Repo      : installed
Summary   : The server program for the Telnet remote login protocol
License   : BSD
Description: Telnet is a popular protocol for logging into remote systems over
the Internet. The package includes a daemon that supports Telnet
remote logins into the host machine. The daemon is disabled by
default. You may enable the daemon by editing /etc/xinetd.d/telnet

```

# yum ( 괄호 ) telnet-server

- ① -i                          ② -qi
- ③ info                      ④ search

40. 다음 조건에 해당하는 명령으로 알맞은 것은?

현재 디렉터리에서 .txt로 저장된 모든 파일을 gzip으로 압축해서 백업 파일을 생성한다.

- ① tar zcvf linux.tar.gz \*.txt
- ② tar jcvf linux.tar.bz2 \*.txt
- ③ tar zxvf linux.tar.gz \*.txt
- ④ tar jxvf linux.tar.bz2 \*.txt

41. 다음 조건과 같을 때 ( 괄호 ) 안에 들어갈 내용으로 알맞은 것은?

해당 패키지를 업그레이드 설치하면서 메시지와 진행 상황을 '#'기호로 출력한다.

# rpm ( 괄호 ) bsftpd-2.2.2-11.el6\_4.1.i686.rpm

- ① -ivh                      ② -uvh
- ③ -Uvh                    ④ -Fvh

42. 다음은 yum 명령을 이용해서 패키지를 설치하는 과정이다. ( 괄호 ) 안에 들어갈 내용으로 알맞은 것은?

# yum ( 괄호 ) telnet-server

- ① -i                          ② -u
- ③ -U                        ④ install

43. 다음 중 프린터 설정에 관한 내용으로 틀린 것은?

- ① system-config-printer 명령으로 손쉽게 설정할 수 있다.
- ② CUPS를 사용하는 경우 로컬 연결한 프린터를 네트워크 프린터처럼 설정 가능하다.

- ③ 리눅스 시스템에 프린터를 직접 연결하는 경우 자동으로 관련 파일이 생성된다.
- ④ USB포트에 연결하면 /dev/lp0으로 사용 가능하다.

44. 다음 중 시스템에 설치된 장치 목록을 출력해주는 명령으로 알맞은 것은?

- ① vmstat                    ② netstat
- ③ top                        ④ lspci

45. 다음 중 프린터 큐의 작업 목록을 출력하는 명령으로 알맞은 것은?

- ① lpq                        ② lpm
- ③ lpr                        ④ lp

46. 다음 중 ihd.txt 파일을 프린터로 인쇄하기 위한 명령으로 틀린 것은?

- ① lpr -r ihd.txt            ② cat ihd.txt | lpr
- ③ cat ihd.txt > /dev/null   ④ cat ihd.txt > /dev/lp0

47. 다음 중 ALSA에 관한 내용으로 틀린 것은?

- ① 사운드 카드를 자동으로 구성하게 한다.
- ② 다수의 사운드 장치를 관리하는 것을 목적으로 한다.
- ③ 표준 유닉스 장치 시스템 콜에 기반을 두고 있다.
- ④ 사운드 카드용 장치 드라이버를 제공하기 위한 리눅스 커널의 요소다.

48. 다음 내용으로 알맞은 것은?

버클리 프린팅 시스템으로 BSD계열 유닉스에서 사용하기 위해 개발되었고, 라인 프린터 데몬 프로토콜을 사용하여 프린터 스푼링과 네트워크 프린터 서버를 지원한다.

- ① LPRng                    ② BPRng
- ③ CUPS                     ④ ALSA

## 2과목 : 리눅스 활용

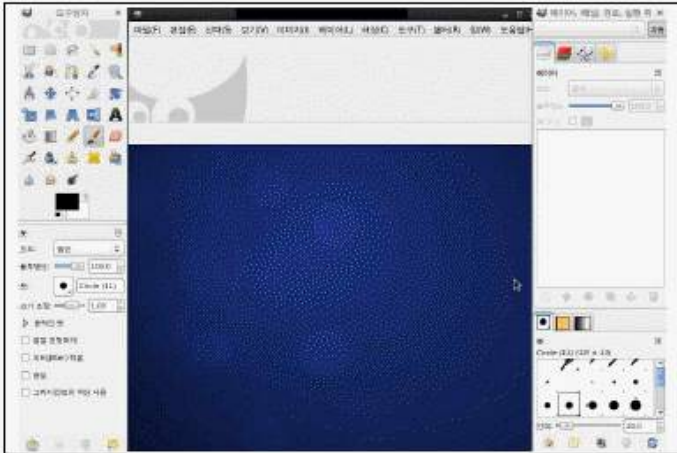
49. 다음 중 X 서버에서 보내온 키 값을 설치하는 명령으로 알맞은 것은?

- ① xauth add \$DISPLAY . ed41d4ee4d147d67d26
- ② xauth add \$DISPLAY ed41d4ee4d147d67d26
- ③ xauth add DISPLAY . ed41d4ee4d147d67d26
- ④ xauth add DISPLAY ed41d4ee4d147d67d26

50. 다음 중 KDE에 대한 설명으로 틀린 것은?

- ① X 윈도에 사용되는 대표적인 데스크톱 환경이다.
- ② Qt 라이브러리를 기반으로 만들어졌다.
- ③ GNOME 보다 먼저 개발되었다.
- ④ 초기에는 자유 소프트웨어 라이선스가 아니었으나 추후에 BSD 라이선스로 공개하였다.

51. 다음 그림에 해당하는 프로그램으로 알맞은 것은?



- ① ImageMagick      ② eog  
③ GIMP              ④ Totem

52. 다음 중 가장 저수준의 X 관련 클라이언트 라이브러리로 알맞은 것은?

- ① XCB                  ② GTK+  
③ Qt                    ④ Xt

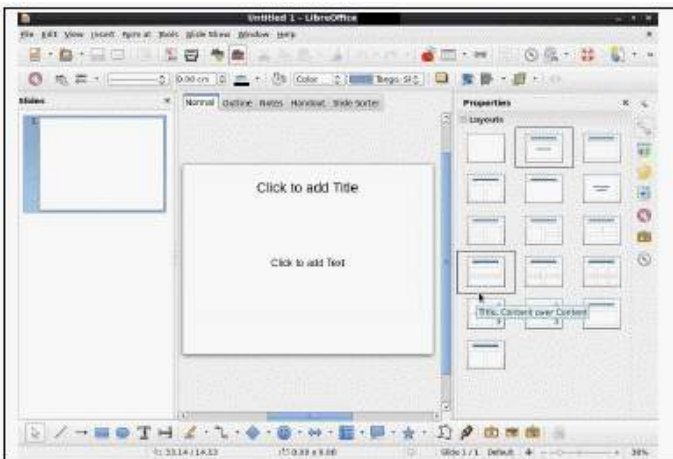
53. 다음 X 윈도 응용 프로그램 중 텍스트 파일을 생성할 때 사용하는 프로그램으로 틀린 것은?

- ① gvim                  ② kwrite  
③ gedit                ④ evince

54. 다음 중 X 윈도를 부팅 시에 실행하기 위해 설정하는 파일로 알맞은 것은?

- ① /etc/fstab            ② /etc/x.org  
③ /etc/inittab         ④ /etc/initdefault

55. 다음 그림에 해당하는 프로그램으로 알맞은 것은?



- ① LibreOffice Writer    ② LibreOffice Impress  
③ LibreOffice Calc     ④ LibreOffice Draw

56. 다음 중 X 윈도 기반 이미지 뷰어 프로그램으로 틀린 것은?

- ① ImageMagick        ② Juk  
③ gthumb              ④ eog

57. 다음 설명에 해당하는 내용으로 알맞은 것은?

인터넷에서 기술을 구현하는 데에 필요한 절차 등을 제공하는 공문서 간행물이다. 이 문서 내용의 대부분은 인터넷상에서 기술을 구현함에 있어서 요구되는 상세한 절차와 기본 틀을 제공한다.

- ① RFC                  ② ISO  
③ CVE                 ④ STD

58. 다음 설명에 해당하는 기관으로 알맞은 것은?

1998년에 설립된 기관으로 인터넷 도메인 이름, IP주소, 프로토콜의 범주와 포트 번호 할당, DNS 관련 기능 감독, 도메인 분쟁의 조율과 중재 등을 담당한다.

- ① IANA                 ② IETF  
③ ICANN               ④ ITU

59. 다음 설명에 해당하는 파일로 알맞은 것은?

리눅스 처음 설치 시에 호스트명을 localhost로 설정하였는데, www로 변경하고 부팅 시에도 계속적으로 적용되도록 설정한다.

- ① /etc/sysconfig/network      ② /etc/hosts  
③ /etc/host.conf                ④ /etc/resolv.conf

60. 다음 중 Xen 서버 가상화를 사용할 경우에 설정되는 네트워크 장치명으로 알맞은 것은?

- ① xbr0                  ② xe0  
③ xen0                 ④ xenbr0

61. 다음 중 C 클래스 기준으로 서브넷마스크를 255.255.255.192로 설정했을 때 생성되는 서브네트워크의 개수로 알맞은 것은?

- ① 4                      ② 8  
③ 32                    ④ 64

62. 다음 중 전자 우편과 가장 거리가 먼 프로토콜로 알맞은 것은?

- ① POP3                ② IMAP  
③ SMTP               ④ SNMP

63. 다음 설명과 가장 관련 있는 인터넷 서비스로 알맞은 것은?

리눅스로 운영 중인 웹 서버에 윈도 운영체제를 사용하는 웹 프로그래머가 아이디나 패스워드 입력 없이 손쉽게 접근이 가능하도록 한다.

- ① 텔넷                  ② FTP  
③ 유즈넷                ④ 삼바

64. 다음 중 20, 21번 포트를 사용하고 2개의 모드가 존재하는 서비스로 알맞은 것은?

- ① SSH                      ② NFS
- ③ FTP                      ④ SAMBA

65. 다음은 ssh 서버에 다른 계정으로 접속하는 과정이다. ( 괄호 ) 안에 들어갈 내용으로 알맞은 것은?

`[ihduser@www ~]$ ssh (괄호)`

- ① -u kait 192.168.12.22    ② -U kait 192.168.12.22
- ③ -L kait 192.168.12.22    ④ kait@192.168.12.22

66. 다음 중 IPv4의 A 클래스에 할당된 사설 네트워크 대역으로 알맞은 것은?

- ① 10.0.0.0 ~ 10.16.255.255
- ② 10.16.0.0 ~ 10.31.255.255
- ③ 10.31.0.0 ~ 10.255.255.255
- ④ 10.0.0.0 ~ 10.255.255.255

67. 다음 중 OSI 7계층 모델을 기준으로 가장 상위계층과 연관된 프로토콜로 알맞은 것은?

- ① SSL                      ② TCP
- ③ IP                        ④ ICMP

68. 다음 중 LAN 및 MAN 관련 표준을 제정한 기관으로 알맞은 것은?

- ① ISO                      ② IEEE
- ③ ANSI                    ④ ITU

69. 다음 중 리눅스 네트워크 설정에 대한 설명으로 틀린 것은?

- ① 이더넷 카드, 모뎀, 시리얼/패러럴 케이블 기반의 네트워크 하드웨어를 지원한다.
- ② 대부분의 네트워크 프로토콜을 지원하는데, 관련 프로토콜은 직접 설치해야 한다.
- ③ Xen, KVM, VirtualBox 등의 서버 가상화 관련 네트워크 장치도 지원한다.
- ④ ISDN, AX.25, ATM 등의 네트워크도 지원한다.

70. 다음 중 로컬 네트워크에 있는 다른 시스템의 맥(MAC) 주소를 확인할 때 사용하는 명령으로 알맞은 것은?

- ① ip                        ② ss
- ③ arp                      ④ ifconfig

71. 다음 중 네트워크 카드에 물리적으로 케이블이 연결되었는지 여부를 확인할 수 있는 명령으로 알맞은 것은?

- ① netstat                  ② ss
- ③ arp                      ④ ethtool

72. 다음 중 삼바(Samba)와 가장 관련 있는 프로토콜로 알맞은 것은?

- ① SSH                      ② NFS
- ③ FTP                      ④ CIFS

73. 다음 중 웹킷 레이아웃 엔진을 이용해서 개발한 프리웨어 웹 브라우저로 알맞은 것은?

- ① 파이어폭스              ② 크롬
- ③ 갈레온                  ④ 인터넷 익스플로러

74. 다음 중 OSI 7계층 모델에서 물리 계층의 데이터 전송 단위로 알맞은 것은?

- ① bit                        ② frame
- ③ packet                    ④ segment

75. 다음 중 OSI 7계층 모델을 상위 계층부터 나열한 순서로 알맞은 것은?

- ① 물리 → 데이터링크 → 네트워크 → 전송 → 세션 → 표현 → 응용
- ② 응용 → 표현 → 세션 → 전송 → 네트워크 → 데이터링크 → 물리
- ③ 응용 → 세션 → 표현 → 전송 → 네트워크 → 데이터링크 → 물리
- ④ 물리 → 데이터링크 → 네트워크 → 전송 → 표현 → 세션 → 응용

76. 다음 중 물리 계층 및 데이터링크 계층에서만 관련 기능을 수행하는 장치로 가장 알맞은 것은?

- ① 게이트웨이              ② 라우터
- ③ 리피터                  ④ 브리지

77. 다음 설명에 해당하는 것으로 알맞은 것은?

영국에서 교육용으로 개발된 소형 싱글보드 컴퓨터이다. 저렴한 가격에 그래픽 성능이 뛰어나고 Wi-Fi, Bluetooth를 지원하고 다양한 센서 연결을 통한 사물인터넷 환경 구축이 용이하다. 기본 운영체제로 리눅스가 사용되고 있다.

- ① Arduino                  ② MicroBit
- ③ Pentium                  ④ Raspberry Pi

78. 서버 가상화의 장점으로 틀린 것은?

- ① 효율적인 서버 자원의 이용이 가능하다.
- ② 소프트웨어 라이선스 비용이 없어 관리가 용이하다.
- ③ 응급재해시서비스중단없는빠른복구가가능하다.
- ④ 서버 트래픽 증가에 따른 유연한 대처가 가능하다.

79. 다음 중 고성능(HPC:High Performance Computing) 클러스터와 가장 관계가 없는 것은?

- ① GNU C Compiler        ② PVM
- ③ MPI                      ④ HA

80. 임베디드 리눅스의 장점으로 알맞은 것은?

- ① 커널과 루트파일 시스템 등에 상대적으로 많은 메모리를 차지한다.
- ② 사용자 모드, 커널 모드 메모리 접근이 복잡하다.
- ③ 소스코드가 공개되어 있어 변경과 재배포가 용이하다.
- ④ 디바이스 드라이버 프레임워크가 복잡하다.

\*\*\*\* 수고하셨습니다. 여러분의 합격을 기원합니다. \*\*\*\*  
[헬로시비티\(www.hellocbt.com\)](http://www.hellocbt.com)

제1과목 : 리눅스 운영 및 관리									
1	2	3	4	5	6	7	8	9	10
3	2	4	3	1	4	1	4	3	4
11	12	13	14	15	16	17	18	19	20
2	3	4	1	1	2	4	3	2	2
21	22	23	24	25	26	27	28	29	30
4	2	2	3	4	2	2	3	3	2
31	32	33	34	35	36	37	38	39	40
2	2	1	1	4	3	4	3	3	1
41	42	43	44	45	46	47	48		
3	4	4	1	3	3	1			
제2과목: 리눅스 활용									
49	50	51	52	53	54	55	56	57	58
1	4	3	1	4	3	2	2	1	3
59	60	61	62	63	64	65	66	67	68
1	4	1	4	4	3	4	4	1	2
69	70	71	72	73	74	75	76	77	78
2	3	4	4	2	1	2	4	4	2
79	80								
4	3								